

ЦИФРОВОЙ ВИДЕОРЕГИСТРАТОР

AM-DVR1004+

AM-DVR1008+

AM-DVR1016+

РУКОВОДСТВО ПОЛЬЗОВАТЕЛЯ



Содержание

Глава 1. Настройка главного меню	3
1-1 Настройка записи	4
1-1.1 Установка качества и скорости записи	5
1-2 Запись по событиям	5
1-2.1 Настройка обнаружения движения	6
1-2.1.1 Область обнаружения движения	6
1-2.2 Настройка датчиков	7
1-3. Настройка расписания	8
1-3.1 Настройка записи по расписанию	8
1-3.2 Настройка праздников	9
1-4 Настройка камер	9
1-5 Настройка учетных записей	10
1-5.1 Настройка прав	10
1-5.2 Настройка аватара	11
1-6 Сетевые настройки	11
1-6.1 Настройка сетевого доступа	11
1-6.1.1 DHCP	12
1-6.1.2 LAN	12
1-6.1.3 ADSL	13
1-6.1.4 3G	13
1-6.2 Настройки HTTP	14
1-6.3 Настройка DDNS	15
1-6.4 Почтовые настройки	15
1-7 Настройка PTZ и интерфейса RS-485	16
1-8 Настройки системы	17
1-8.1 Настройки отображения	18
1-8.2.1 Изменение даты и времени	18
1-8.2.2 Настройка часовых поясов и дневного времени	19
1-8.2.3 Синхронизация времени с сервером в Интернете	19
1-8.3 Настройка зуммера и реле	20
1-8.4 Настройка дополнительного монитора	21
1-9 Настройка утилит	21
1-10 Диагностика	22
Глава 2. Резервное копирование и поиск	23
2-1 Настройки резервного копирования	23
2-2 Настройки поиска	26
2-2.1 Поиск по событию	26
2-2.1.1 Настройка критериев поиска событий	27
2-2.2 Поиск по времени	27
Глава 3. Установка и настройка удаленного программного обеспечения	29
3-1 Подключение через приложение	29
3-2 Подключение через Internet Explorer	31
3-3 Подключение через JPEG VIEWER (Обнаружение движения)	32
3-4 Системные требования программного обеспечения	34
Глава 4. Технические характеристики	35

Глава 1. Настройка главного меню

Чтобы выполнить настройки главного меню, Вам необходимо войти под учетной записью администратора. Пароль администратора по умолчанию "123456". Для настройки других пользователей зайдите в пункт "Настройка учетных записей".



Таблица 1-0.1 Виртуальная клавиатура.






Иконка	Описание
	Переключение между заглавными и строчными буквами
	Переключение между буквами и цифрами
	Стереть последний символ
	Ввод
	Пробел



Таблица 1-0.2 Настройка с помощью пульта

Пункт	Описание
◀ ▶	Переключение между двумя опциями в одном пункте
▲ ▼	Переключение между пунктами меню
MENU	Сохранить настройки и вернуться в режим просмотра
ESC	Вернуться в главное меню без сохранения
ENTER	Войти в меню или показать виртуальную клавиатуру

1-1 Настройка записи



Пункт	Описание
HDD заполнен	Выберите СТОП для остановки записи или ПЕРЕЗАПИСЬ для перезаписи старых файлов при заполнении жесткого диска. «Стоп»: Остановка записи «Перезапись»: Повторная запись жесткого диска поверх записанных ранее данных, начиная с самых старых
Позиция меню по оси X	Установка положения меню по оси X
Позиция меню по оси Y	Установка положения меню по оси Y
Установка позиции меню	Установка положения меню
Сохранение видео	Установка продолжительности хранения видео. Записанное видео будет автоматически удалено после истечения указанного срока
Установка качества и скорости записи	Установка качества и скорости для постоянной записи и записи по событиям

1-1.1 Установка качества и скорости записи



Пункт	Описание
Постоянная запись/ запись по событиям	Выбор режима записи
Разрешение	Разрешение записи: NTSC:352x240, 704x240, 704x480 PAL:352X288,704X288,704X576
Тип записи	Настройка скорости и качества записи
Номер	Включение/выключение записи на выбранном канале
Качество	Качество: Ниже базового / Базовое / Нормальное / Высокое / Лучшее
Скорость записи	Выбор скорости записи
Авто	Назначение максимально возможного количества кадров в секунду для каждого канала

1-2 Запись по событиям



Пункт	Описание
Настройка обнаружения движения	Настройка обнаружения движения
Настройка датчиков	Настройка датчиков

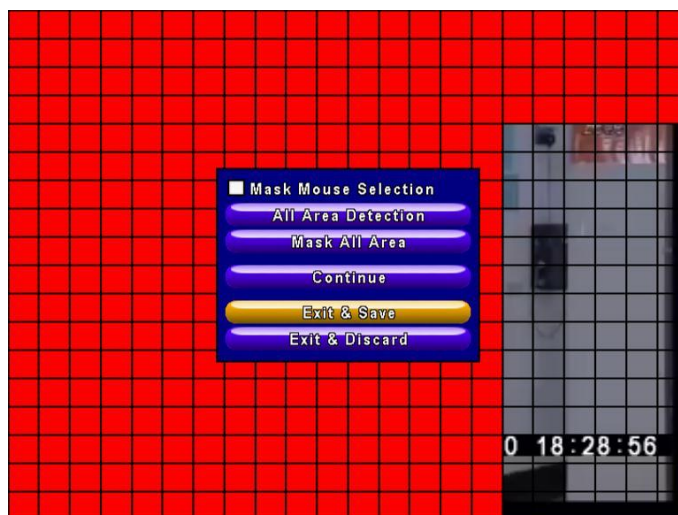
1-2.1 Настройка обнаружения движения



Пункт	Описание
Продолжительность тревоги (в секундах)	Продолжительность тревоги при обнаружении движения
1~16	Настройки разных каналов
Включить	Включение/выключение обнаружения движения на разных каналах
Чувствительность	Перетащите ползунок или нажмите ◀ ▶ для настройки чувствительности обнаружения движения по шкале от 1 до 10 (чем выше выбранное значение, тем выше чувствительность)
Область обнаружения движения	Настройка области обнаружения движения

1-2.1.1 Область обнаружения движения

Область обнаружения движения состоит из 22x18 ячеек. По умолчанию областью обнаружения движения является весь экран (при прямом доступе ячейки прозрачные, при удаленном доступе - фиолетовые). Область, в которой не ведется обнаружение движения состоит из красных ячеек.



Пункт	Описание
Выбор функции мыши	Переключение между функциями «выбрать» и «исключить» для курсора мышки
Обнаружение движения во всех областях	Обнаружение движения во всех областях
Отменить выбор всех областей	Отменить выбор всех областей
Продолжить	Продолжить настройку
Выйти и сохранить	Сохранить изменения и выйти
Выйти и отменить	Отменить настройку и выйти

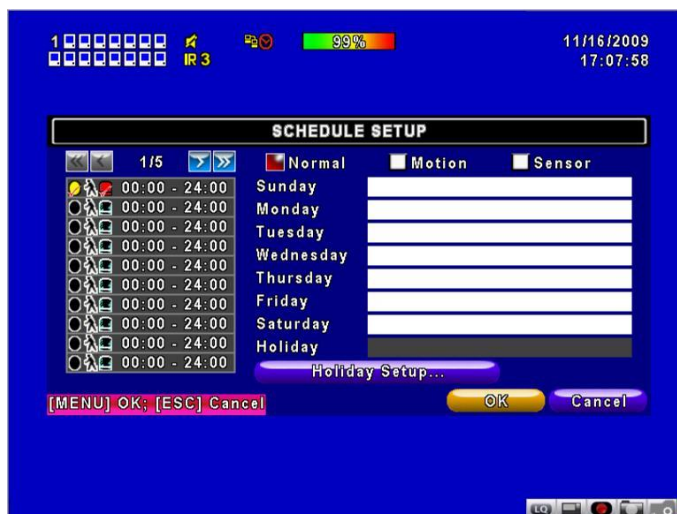
1-2.2 Настройка датчиков



Пункт	Описание
Вывод на экран	Включить/ выключить открытие канала на весь экран при срабатывании датчика
Выключить все	Отключить все датчики
Выставить все датчики нормально-разомкнутыми	Выставить все датчики нормально-разомкнутыми
Выставить все датчики нормально-замкнутыми	Выставить все датчики нормально-замкнутыми
Тип датчика	Нажмите ▼ чтобы выставить тип датчика (ВЫКЛЮЧИТЬ - отключение датчика) НР: Датчик замыкается при срабатывании НЗ: Датчик размыкается при срабатывании Выключить: Датчик выключен.

1-3. Настройка расписания

Кроме запуска записи вручную Вы также можете настроить различный тип записи в зависимости от времени и дня недели.



Пункт	Описание
Страница	На каждой странице имеется 10 расписаний, используемых для настройки. Всего 5 страниц.
Настройка праздников	Помимо выходных, вы можете установить до 50 праздничных дней
Настройка записи по событиям/движению/датчикам	Настройка записи по событиям / движению / датчикам

1-3.1 Настройка записи по расписанию

Выберите временной промежуток на левой стороне экрана и нажмите на нем левой кнопкой мышки для появления меню настроек записи.



1-3.2 Настройка праздников

В этом пункте Вы можете настроить праздничные дни.



1-4 Настройка камер



Пункт	Описание
1~16	Настройки для разных каналов
Маска	Включение/выключение маски в режиме просмотра
Резкость	Перетащите ползунок или нажмите ◀ ▶ для настройки резкости по шкале от 0 до 15.
Яркость	Перетащите ползунок или нажмите ◀ ▶ для настройки яркости по шкале от 0 до 15.
Контраст	Перетащите ползунок или нажмите ◀ ▶ для настройки контраста по шкале от 0 до 15.
Насыщенность	Перетащите ползунок или нажмите ◀ ▶ для настройки насыщенности по шкале от 0 до 15.
Имя	Настройка имени для каждого канала
Громкость	Настройка громкости звука

1-5 Настройка учетных записей

В меню настройки учетных записей Вы можете настроить определенные права для различных пользователей (максимум 4 пользователя) при удаленном доступе к регистратору. Имя пользователя и пароль по умолчанию "admin" и "123456".



Пункт	Описание
Номер	Выберите для активации учетной записи
Имя пользователя	Настройка имени пользователя
Пароль	Настройка пароля для каждого пользователя. Пароль может состоять цифр, больших или маленьких букв. Пароль чувствителен к регистру
Права	Настройка прав для каждого пользователя
Смена пароля администратора	Смена пароля администратора
Аватар	Смена аватара пользователя

1-5.1 Настройка прав

Вы можете настроить для различных пользователей доступ к определенным функциям, например доступ к меню настроек, сетевые настройки, управление PTZ, воспроизведение, резервное копирование, маска на определенных каналах при просмотре.



1-5.2 Настройка аватара

Пользователь может загрузить аватар с жесткого диска ПК.



1-6 Сетевые настройки



Пункт	Описание
Тип соединения	Выберите тип соединения: (ADSL, DHCP, LAN, 3G)
Настройки HTTP	Настройки HTTP
Настройки DDNS	Настройка DDNS
Почтовые настройки	Настройка почты
Настройка 3G	Настройка доступа через 3G

1-6.1 Настройка сетевого доступа

Вы можете выбрать один из трех вариантов соединения регистратора с сетью.

1-6.1.1 DHCP

При выборе DHCP, DHCP-сервер автоматически назначит регистратору IP-адрес.



1-6.1.2 LAN

При выборе LAN-соединения Вам необходимо выполнить следующие настройки:



Пункт	Описание
IP-адрес	Введите IP-адрес
Маска подсети	Введите маску подсети
Шлюз	Введите IP-адрес шлюза
DNS	Введите адрес DNS-сервера

1-6.1.3 ADSL

При выборе ADSL-соединения Вам необходимо выполнить следующие настройки:



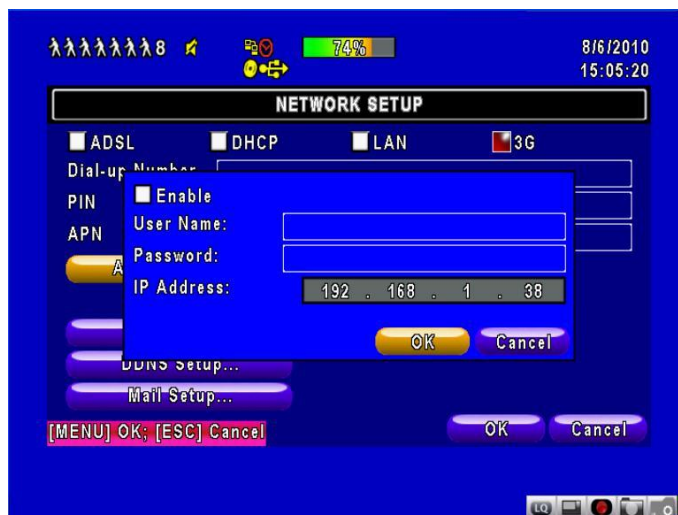
Пункт	Описание
Имя пользователя	Введите имя пользователя
Пароль	Введите пароль

1-6.1.4 3G

При выборе 3G-соединения Вам необходимо выполнить следующие настройки:



Пункт	Описание
Номер дозвона	Введите номер дозвона
PIN	Введите пароль сим-карты
APN	Введите "internet"
Дополнительные настройки	Дополнительные настройки



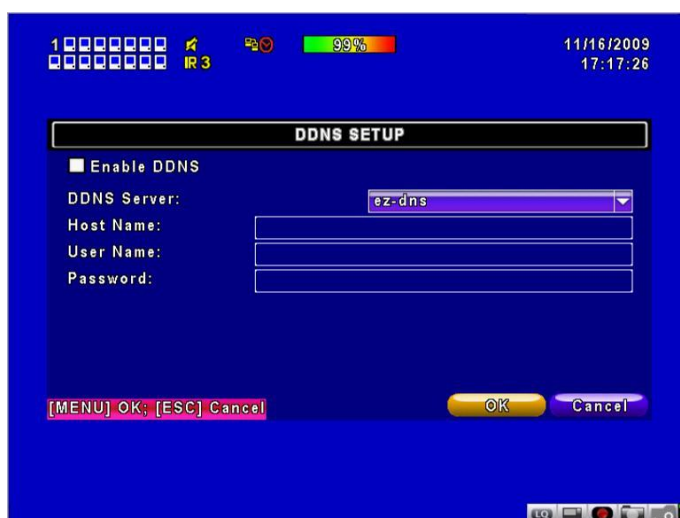
Пункт	Описание
Включить	Включить дополнительные настройки
Имя пользователя	Введите имя пользователя
Пароль	Введите пароль
IP-адрес	Введите статический IP-адрес

1-6.2 Настройки HTTP



Пункт	Описание
Включить HTTP-сервер	При активации этой функции пользователи получают возможность удаленного доступа к регистратору
Порт	Введите номер порта для регистратора (от 1 до 65 000). По умолчанию: 80
Авто	Автоматическое назначение максимального количества к/с для каждого канала
Номер	Номер канала
Качество	Настройка качества записи (ниже базового / базовое / нормальное / высокое / лучшее)
Количество к/с	Настройка количества к/с

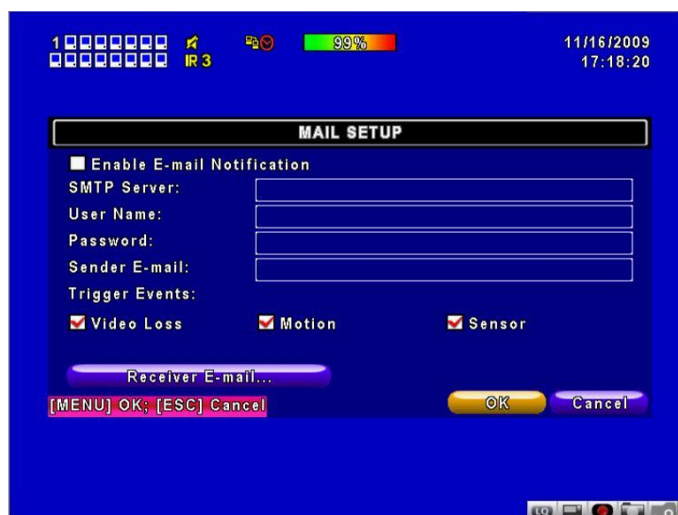
1-6.3 Настройка DDNS



Пункт	Описание
Включить DDNS	Включение/выключение функции DDNS
Сервер DDNS	Выберите DDNS-сервер из списка
Имя хоста	Введите имя хоста
Имя пользователя	Введите имя пользователя
Пароль	Введите пароль

1-6.4 Почтовые настройки

При каком-либо событии (потеря видео, обнаружение движения), регистратор автоматически отправит уведомление на электронную почту.





Пункт	Описание
Включить отправку уведомлений на электронную почту	Включение/выключение отправки уведомлений на электронную почту
SMTP-сервер	Введите SMTP-сервер (отдельно для каждого пользователя)
Имя пользователя	Введите имя пользователя
Пароль	Введите пароль
E-mail отправителя	Введите электронную почту, с которой будут отправляться уведомления
События	Настройка событий, при которых будут отправляться уведомления на электронную почту: обнаружение движения, срабатывание датчика, потеря видео
E-mail получателя	Вы можете ввести до 10 адресов электронной почты получателей

1-7 Настройка PTZ и интерфейса RS-485

Регистратор позволяет управлять PTZ-функциями камеры. Для активации функции PTZ Вам нужно подключить камеру к регистратору через порт RS-485.



Пункт	Описание
Включить PTZ	Включение/выключение функции PTZ для каждого канала.
Протокол	Выставьте протокол PTZ-камеры. Регистратор поддерживает следующие протоколы: PELCO-P, PELCO-D, KND, LI-LIN, SAMSUNG, LG, AVTECH
PTZ ID	Нажимая на ◀ ▶ выберите PTZ ID камеры (от 1 до 64)
Скорость передачи данных	Выберите скорость передачи данных: 2400, 4800, 9600, 19200
RS-485 ID	Выберите ID для RS-485
Скорость передачи данных для RS-485	Выберите скорость передачи данных для RS-485: 2400, 4800, 9600, 19200
Клавиатура	Выберите клавиатуру

1-8 Настройки системы



Пункт	Описание
Имя регистратора	Имя регистратора будет отображаться при удаленном доступе
Размещение регистратора	Размещение регистратора будет отображаться при удаленном доступе
Язык	Нажмите ▼ для выбора языка меню
ID при удаленном доступе	ID по умолчанию 0
Настройки отображения	Настройки отображения
Настройка даты/времени	Настройка даты/времени
Настройка устройств	Настройка зуммера и реле
Настройка дополнительного монитора	Настройка дополнительного монитора

1-8.1 Настройки отображения



Пункт	Описание
Интервал смены каналов	Интервал задержки на канале при автоматической смене каналов
Отображение OSD	Включение/выключение отображения меню
Отображение статуса регистратора	Включение/выключение отображения состояния регистратора и записи
Отображение даты/времени	Включение/выключение отображения даты/времени
Отображение имени канала	Включение/выключение отображения имени канала
Цвет границы	Настройка цвета рамки в режиме LIVE , PLAYBACK (красный, зеленый, синий)

1-8.2.1 Изменение даты и времени

Ручная настройка даты и времени регистратора.



1-8.2.2 Настройка часовых поясов и дневного времени

Установка часового пояса и дневного времени относительно положения регистратора.



Пункт	Описание
Выбор часового пояса	Изменяйте GMT от GMT -13 до GMT +13
Переход зима/лето	Включение/отключение перехода на летнее/зимнее время

1-8.2.3 Синхронизация времени с сервером в Интернете

Синхронизация времени регистратора с NTP сервером в сети Интернет.



Пункт	Описание
Автоматическая синхронизация	Включите эту функцию для автоматической синхронизации времени. Регистратор будет выполнять синхронизацию каждые 24 часа после включения
Обновить сейчас	Время и дата регистратора будут немедленно синхронизированы со временем выбранного сервера

1-8.3 Настройка зуммера и реле



Пункт	Описание
Скорость мыши	Передвижение ползунка вправо увеличивает скорость указателя мыши (только локально на регистраторе)
Настройка зуммера и реле	Вход в меню настроек зуммера и реле



Пункт	Описание
Сигнал клавиш	Включить/выключить сигнал клавиш
Зуммер	Включить/выключить зуммер при срабатывании тревоги по датчикам, движению или потере видео
Реле	Включение/выключение реле при срабатывании тревоги по датчикам, движению или потере видео

1-8.4 Настройка дополнительного монитора



Пункт	Описание
Режим	Каналы отображаются в двух режимах: Выключен: изображение на дополнительном экране совпадает с основным; Включен: режим дополнительного монитора
Интервал (секунд)	Продолжительность интервала между каналами в режиме SPOT
Пропускать каналы без сигнала	Пропускать каналы без видеосигнала

1-9 Настройка утилит



Пункт	Описание
Инициализация жесткого диска	Выберите для входа в меню инициализации жесткого диска. Перед этим остановите запись. Система покажет все данные о жестких дисках. Выберите жесткий диск, который хотите проинициализировать и нажмите "Старт". Если процедура прошла успешно, Вы увидите сообщение "Успешно".
Инициализация USB	Удалите данные с USB диска. Нажмите "Да" для начала инициализации
Восстановление системы	Восстановление заводских параметров регистратора
Сброс событий	Сброс всех событий регистратора
Сохранение настроек на USB	Резервирование настроек регистратора на USB в файл "sdvr_conf.dat"
Загрузка настроек с USB	Восстановление настроек регистратора с USB
Обновление	Обновление прошивки регистратора через USB. Перед обновлением остановите запись и сохраните настройки. После обновления система автоматически перезагрузится.

ВНИМАНИЕ! НЕ ВЫКЛЮЧАЙТЕ ПИТАНИЕ РЕГИСТРАТОРА И НЕ ВЫНИМАЙТЕ USB ДИСК ВО ВРЕМЯ ОБНОВЛЕНИЯ, т.к. это может привести к сбою регистратора.

1-10 Диагностика



Пункт	Описание	
Версия	Текущая версия прошивки регистратора	
IP	IP адрес регистратора. При отсутствии сетевого подключения Вы увидите сообщение "Сеть отключена"	
MAC	MAC адрес регистратора	
Статус жесткого диска	№.	Номер диска
	Объем	Емкость жесткого диска
	Использовано	Процент использования диска
	Статус	Используется: жесткий диск используется для записи Подходящий/неподходящий: жесткий диск распознан регистратором (Сначала проинициализируйте диск)
Время форматирования	Последнее время форматирования диска	

Глава 2. Резервное копирование и поиск

2-1 Настройки резервного копирования

Пользователь может сделать резервную копию любого отрезка записи. Для этого необходимо подключение оптического привода или USB диска. Формат экспортируемого файла – *IRF*, который можно проиграть через "Ifileplay" * или в CMS.

** При резервном копировании на USB, "Ifileplay" автоматически записывается на диск*



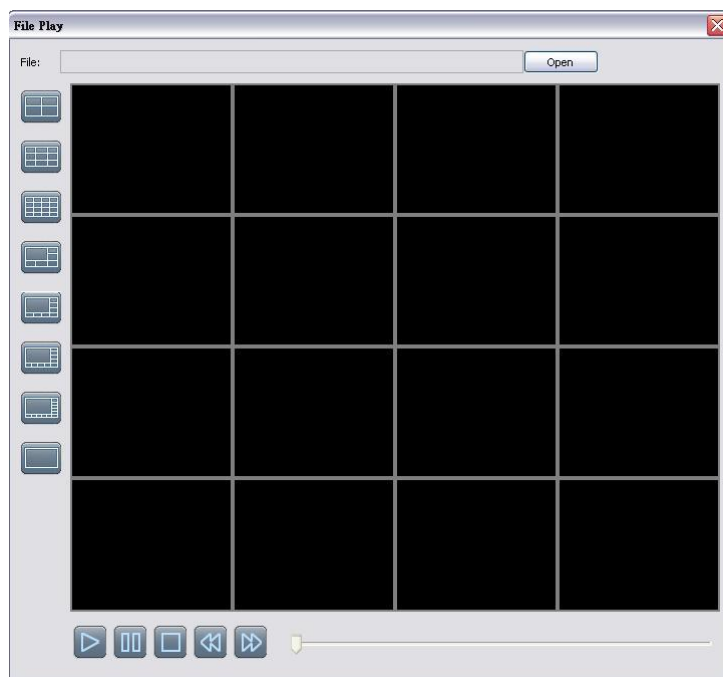
Пункт	Описание
От	Время начала отрезка записи для резервного копирования
До	Время конца отрезка записи для резервного копирования
Устройство	Выбор USB или ПК в качестве устройства для записи файла резервного копирования
Свободное место	Свободная емкость устройства для хранения файла резервного копирования (недоступно при копировании на ПК)
Обновить	Пересчет свободного места
Необходимое место	Отображение размера файла резервного копирования
Расчёт	Расчёт размера файла резервного копирования
Старт	Начало записи файла резервного копирования. Расчет размера файла резервного копирования необходимо выполнить ДО осуществления резервного копирования

ВНИМАНИЕ! В процессе выполнения записи файла резервного копирования не извлекать USB-устройство и не выключать видеорегистратор, это может привести к некорректной ошибке.

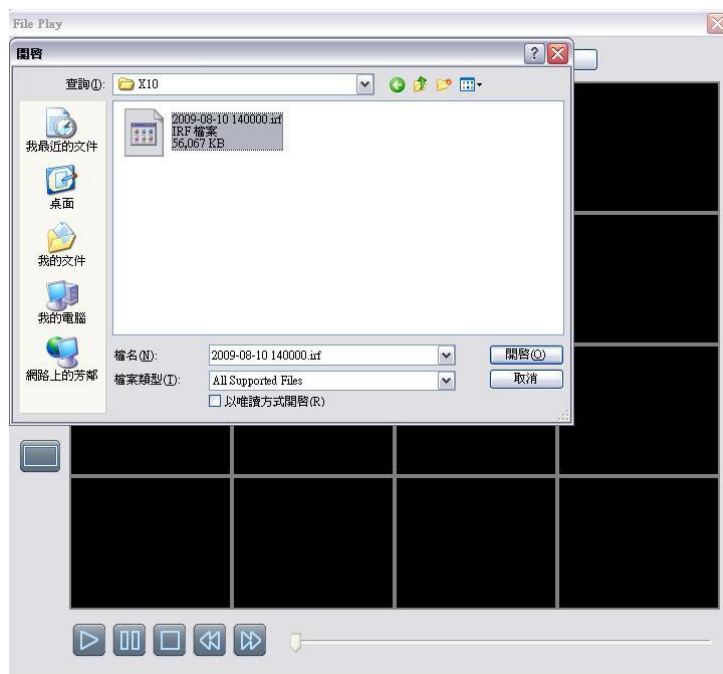
Использование iFileplay

Шаг 1: установите приложение “iFileplay” на ПК.

Шаг 2: запустите “ifileplaypack.exe”



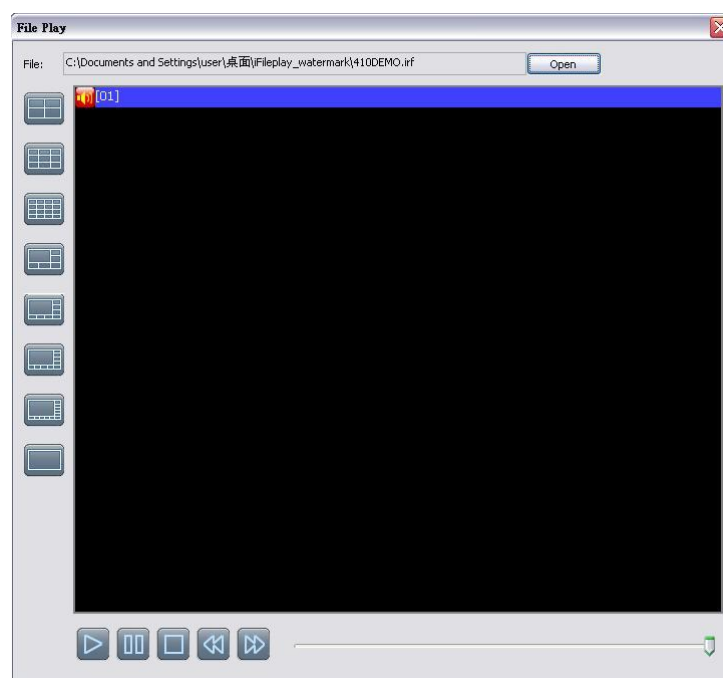
Шаг 3: Нажмите “Открыть”, выберите файл и запустите его.



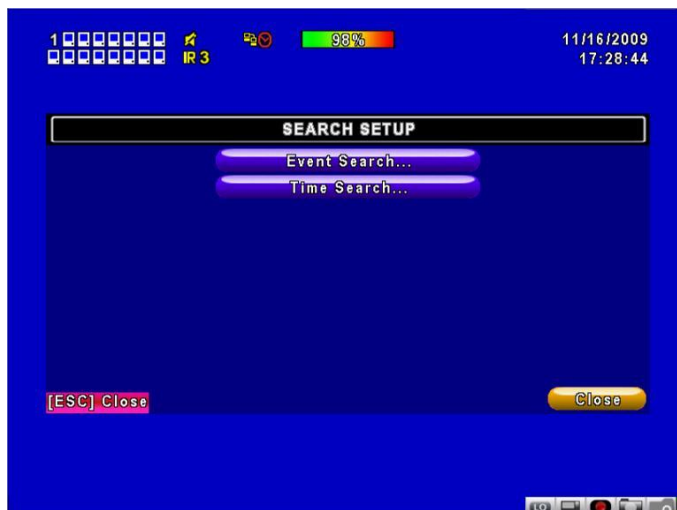
Шаг 4: Ifileplay автоматически воспроизведет файл.



Шаг 5: Если на экране нет изображения, формат файла не совпадает с форматом регистратора.




2-2 Настройки поиска



Пункт	Описание
Поиск по событию	Меню поиска событий
Поиск по времени	Меню поиска по времени

2-2.1 Поиск по событию



Регистратор автоматически записывает события с указанием типа, времени и канала. Если для события есть записанные данные, слева будет показан значок . Выберите файл и нажмите "enter" или дважды кликните по нему мышью для воспроизведения.

Пункт	Описание	
Критерий	Настройка условий поиска	
Страница	Переключение между страницами	
Дата/время	Дата и время события	
Тип события	Тип события:	
	Движение	Обнаружение движения
	Потеря видео	Потеря видео
	Удаленный вход	Вход пользователя по сети
	Удаленный выход	Выход пользователя по сети
	Включение	Включение питания регистратора
	Жесткий диск заполнен	На жестком диске закончилось свободное место
	Ошибка диска	Обнаружение ошибки жесткого диска
	Перезагрузка	Перезагрузка регистратора
Информация	Канал, на котором произошло событие	

2-2.1.1 Настройка критериев поиска событий

Количество событий может быть большим. Тем не менее, Вы можете упростить поиск, используя критерии. Установите время начала и окончания поиска, таким образом, Вы ограничите его в определенном промежутке. В поиске будут указаны только отмеченные каналы и события.



2-2.2 Поиск по времени

Данный тип поиска позволяет найти запись по определенному времени. Нажмите "Enter" или дважды кликните по интересующей Вас дате. Если за конкретную дату существуют записи, она будет обведена красным квадратом "□". Система начнет воспроизведение согласно выбранной дате. Вы можете открыть календарь, нажав на "год" или "месяц".



Нажмите “дата”, чтобы просмотреть продолжительность записи на линейке времени. Вы можете изменить время (час/минута/секунда) или выбрать определенное время на полоске времени и нажать “OK”. Регистратор воспроизведет видеозапись.



Глава 3. Установка и настройка удаленного программного обеспечения

3-1 Подключение через приложение

Приложение “DVR Remote Desktop” позволяет пользователю удаленно входить в регистратор.

Примечание: На данный момент поддерживаются операционные системы Windows XP SP2 и выше, Windows Vista и Windows 7.

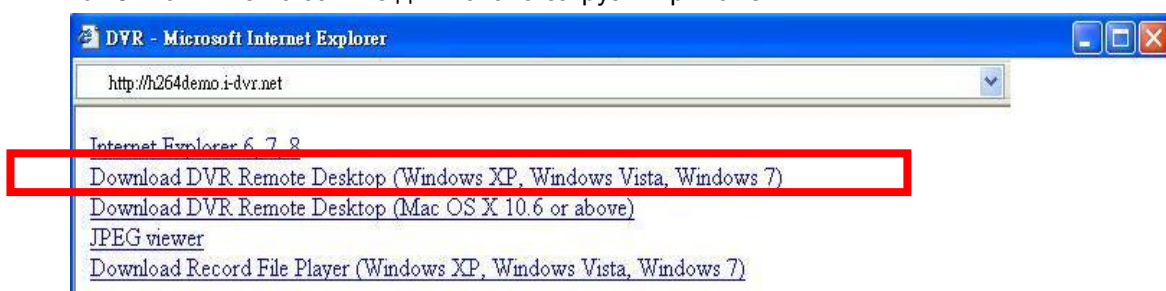
Шаг 1: Введите IP адрес регистратора в Internet Explorer



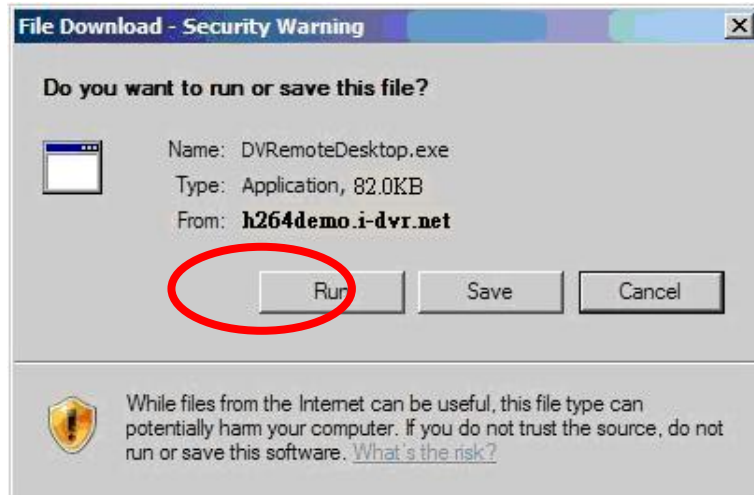
Шаг 2: Вы увидите следующее окно. Введите имя пользователя и пароль. Имя пользователя и пароль по умолчанию соответственно **admin** и **123456**.



Шаг 3: Нажмите по ссылке для начала загрузки приложения.



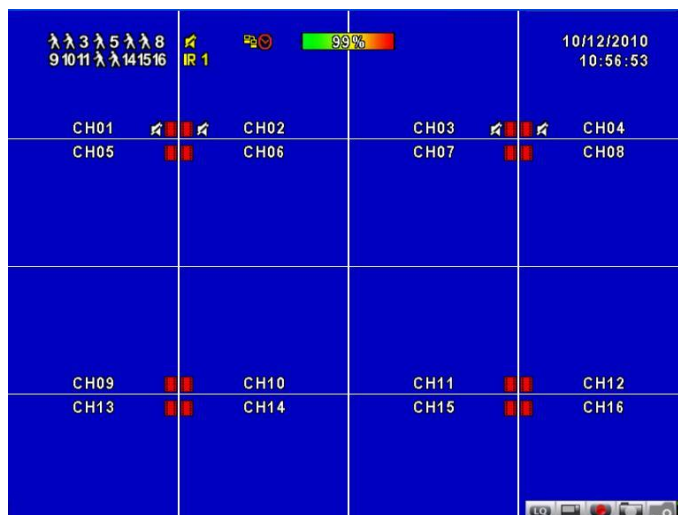
Шаг 4: Сохраните или запустите загружаемый файл.



Шаг 5: При запуске приложения введите следующую информацию: IP адрес, порт, имя пользователя и пароль.



Шаг 6: Вы успешно подключились к регистратору.



3-2 Подключение через Internet Explorer

Шаг 1: Шаг 1: Введите IP адрес регистратора в Internet Explorer. Адрес на рисунке ниже, указан для примера. Реальный адрес регистратора зависит от Ваших настроек.



Шаг 2: Вы увидите следующее окно. Введите имя пользователя и пароль. Имя пользователя и пароль по умолчанию соответственно **admin** и **123456**.



Шаг 3: Выберите пункт "Internet Explorer 6, 7, 8" для загрузки приложения.



Шаг 4: Отобразится окно регистратора.



3-3 Подключение через JPEG VIEWER (Обнаружение движения)

Шаг 1: Введите IP адрес регистратора в Internet Explorer. Адрес на рисунке ниже, указан для примера. Реальный адрес регистратора зависит от Ваших настроек.



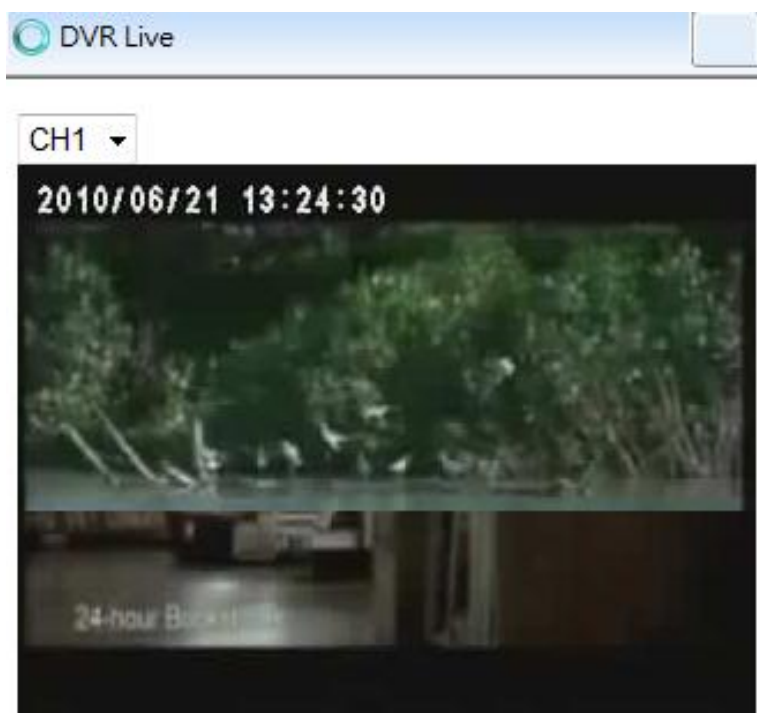
Шаг 2: Вы увидите следующее окно. Введите имя пользователя и пароль. Имя пользователя и пароль по умолчанию соответственно **admin** и **123456**.



Шаг 3: Выберите "Jpeg Viewer".



Шаг 4: Отобразится окно регистратора.



Примечание: Возможен только просмотр, без какого-либо управления.

3-4 Системные требования программного обеспечения

CPU	Intel Pentium 4 или выше
Операционная система	Microsoft Windows 7, Windows Vista, Windows XP SP2 или выше
Оперативная память	512 МБ или выше (помимо используемой ОС и другими приложениями)
Видеокарта	С поддержкой DirectX9.0 (или выше) *Примечание 1
Антивирус (брандмауэр)	Разрешенный доступ для Internet Explorer и открытый 80 порт для приложения

Примечание 1:

Видеокарты с поддержкой DirectX9.0 (Список может обновляться):

NVIDIA	Geforce FXseries, Geforce 6series, Geforce 7series, Geforce 8series, Geforce 9series, Geforce 200series http://en.wikipedia.org/wiki/Comparison_of_Nvidia_graphics_processing_units
ATI	Radeon R300series, Radeon R400series, Radeon R500series, Radeon R600series, Radeon R700series, Radeon HD 3xxx IGPseries, Mobility Radeonseries (9500 above), Mobility Radeon Xseries, Mobility Radeon HDseries, or FireGL Vseries http://en.wikipedia.org/wiki/Comparison_of_ATI_graphics_processing_units
SiS	67Xseries, or SiS 77Xseries http://www.sis.com/support/support_compare.htm
Intel	91Xseries, 94Xseries, 96Xseries, G3Xseries, or G4Xseries, etc http://en.wikipedia.org/wiki/Intel_GMA

Глава 4. Технические характеристики

Модель		AM-DVR1041+	AM-DVR1081 +	AM-DVR1161+	
Количество каналов		4	8	16	
Видео	Видеовход	4 BNC	8 BNC	16 BNC	
	Выход	1VGA (1024x768, 1280x1024, 1366x768, 1440x900) + 1BNC (720x480 / 720x576) для дополнительного монитора			
Аудио	Вход	4 RCA	4 RCA	4 RCA	
	Выход	2 RCA	2 RCA	1 RCA	
Система	Операционная система	На базе Linux			
	Внутренние жесткие диски	Поддерживается 1 SATA устройство			
	Внешние жесткие диски	-	-	1 x eSATA	
	Входы датчиков (NO, NC) Релейные выходы	Входы датчиков x4 Релейные выходы x1		Входы датчиков x8 Релейные выходы x1	
	Интерфейс RS-485	Да			
	USB	2 x USB2.0			
	Размеры (мм)	280(Ш)x51(В)x203(Д)			
	Вес (без HDD/DVD±RW)	1 кг	1.03 кг	1.4 кг	
	Блок питания	Вх. 100~240В, Вых. 12В DC 3А			
	Потребление энергии	36Вт			
Просмотр	Скорость	100 к/с	200 к/с	400 к/с	
	Разрешение (пикселей)	720 X 480(NTSC), 720 X 576(PAL)			
	Разделение экрана	1, 4, последовательность	1, 4, 8, последовательно сть	1, 4, 9, 13, 16, последовательность	
	Автоматическая смена каналов	Время переключения: 1 - 999 сек			
	Режим	Зум (Цифровой x2 - x8), картинка в картинке, автопереключение			
Запись	Сжатие		H.264 ASP		
	Разрешение при двух потоках (пикселей)	Основной (запись)	704 X 480, 704 X 240, 352 X 240 (NTSC) / 704 X 576, 704 X 288, 352 X 288 (PAL)		
		Дополнительный (сеть)	352 x 240 (NTSC), 352 x 288 (PAL)		
	Качество изображения		5 уровней (лучшее, высокое, нормальное, базовое, ниже базового)		
	Режимы		Постоянная, по движению, по расписанию, по датчику		
	Скорость	NTSC	D1 120 к/с (704 x 480) HD1 120 к/с (704 x 240) CIF 120 к/с (352 x 240)	D1 120 к/с (704 x 480) HD1 240 к/с (704 x 240) CIF 240 к/с (352 x 240)	D1 120 к/с (704 x 480) HD1 240 к/с (704 x 240) CIF 480 к/с (352 x 240)
		PAL	D1 100 к/с (704 x 576) HD1 100 к/с (704 x 288) CIF 100 к/с (352 x 288)	D1 100 к/с (704 x 576) HD1 200 к/с (704 x 288) CIF 200 к/с (352 x 288)	D1 100 к/с (704 x 576) HD1 200 к/с (704 x 288) CIF 400 к/с (352 x 288)
	Буфер записи до тревоги		1 - 10 сек		
	Буфер записи после тревоги		1 - 60 сек		
	Водяной знак		Да		
Воспроизведение	Разделение экрана	1, 4	1, 4, 8	1, 4, 9, 16	
	Способ поиска	Дата, время, событие, камера			
	Зум	Цифровой (x2 - x8)			
	Скриншот	Да			
	Скорость	Нормальная, перемотка назад и вперед (x2, x4, x8, x16, x32, x64), покадровая перемотка, пауза			
	Устройство	Внутренний жесткий диск			

Сеть	Сетевой стандарт	10/100 Ethernet
	Протоколы	TCP/IP, SMTP, HTTP, DHCP, PPPoE(ADSL), NTP
	Приложения	Windows XP/VISTA/7, Mac OS X
	Удаленное программное обеспечение	Лицензионное программное обеспечение, Internet Explorer
	Учетные записи	1 администратор + 10 пользователей
	CMS	CMS для Windows XP, Windows Vista, Windows 7
	3G / GPRS	Symbian, Windows mobile, Blackberry, iPhone, Android
Резервирование	Уведомление о событии	Электронная почта, FTP
	Интерфейс	USB 2.0 или SATA
	Резервирование аудио	Да
	По сети	Да
Тревога	Устройства (опционально)	Удалённое ПО, USB накопитель, USB DVD±RW
	Обнаружение движения	По каналам
		Чувствительность: 10 уровней на канал
		Область: настраивается
	Время задержки тревоги	1 - 60 сек
Дисплей и управление регистратором	Поиск по событию	Да
	Журнал событий	До 10 000 записей (Датчики, движение, потеря видео, включение, удалённый вход, выход, ошибка диска, переполнение диска)
	GUI	16-bit True Color
	Язык	Английский, Русский, Традиционный Китайский, другие
	Метка камеры	Мультиязычная
	USB мышь	Да
	Сенсорная панель	Сенсорная панель для LCD монитора (USB интерфейс, только чипсет EETI)
	Пульт ДУ	Инфракрасный пульт ДУ (Максимум 1 устройство)
	Обновление системы	USB флеш диск, удаленное ПО
	Кнопки	Передняя панель
Управление PTZ	Через интерфейс RS485 (Pelco P, Pelco D, Samsung, LG, LiLin)	